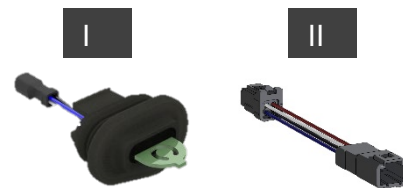


Vervanginstructie sensor bovengedeelte voor serviceset ComfoAir Q/E

Service set contents:

Code	Part	Quantity
I	Sensor bovengedeelte	1
II	Verloop kabel	1



Maak gebruik van de ESD richtlijnen (ElectroStatic Discharge).



1
Open de semitransparante klep. Zet het toestel in de service modus. Maak het toestel spanningsloos. (zie unit handleiding)

Comfoair E: Als de unit is voorzien van een firmware lager dan F2.05.00 moet ook het mainboard vervangen worden (zie unit handleiding).



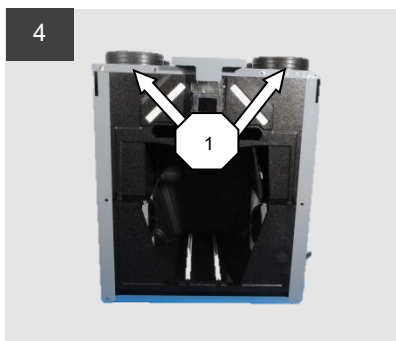
2
Verwijder de 3 schroeven uit de design cover. Verwijder deze cover.

Tijdens het monteren: Plaats de onderrand van de design cover achter de verhoogde rand van de onderplaat.

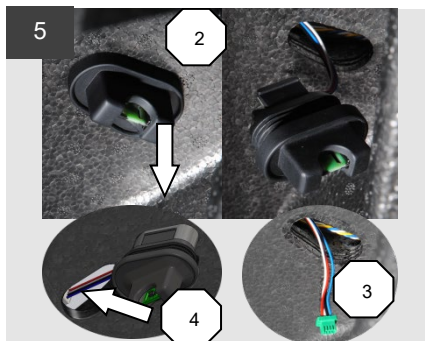


3
Verwijder de warmtewisselaar door aan de band van de warmtewisselaar te trekken.

Tijdens het monteren: Zorg ervoor dat het rode bodemplaatje zich aan de voorzijde van het toestel bevindt.

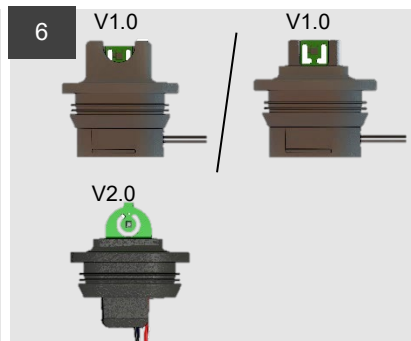


4
Trek de filters (en indien aanwezig de voorverwarmer) uit het toestel. (1) Positie van de Sensor bovengedeelte.



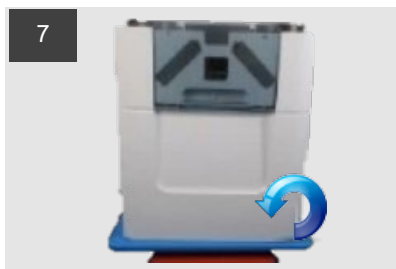
5
Verwijder de Sensor bovengedeelte (2) en maak de stekker verbinding los (3).

Zorg ervoor dat tijdens de montage de stekker door het montage gat geduwd wordt (4).



6
Als er een sensor V1.0 was gemonteerd, gebruik dan de verloopkabel om de nieuwe sensor te verbinden.

Als er een sensor V2.0 is gebruikt, kan deze zo vervangen worden door de nieuwe sensor.



7
Monteer de onderdelen terug in omgekeerde volgorde.

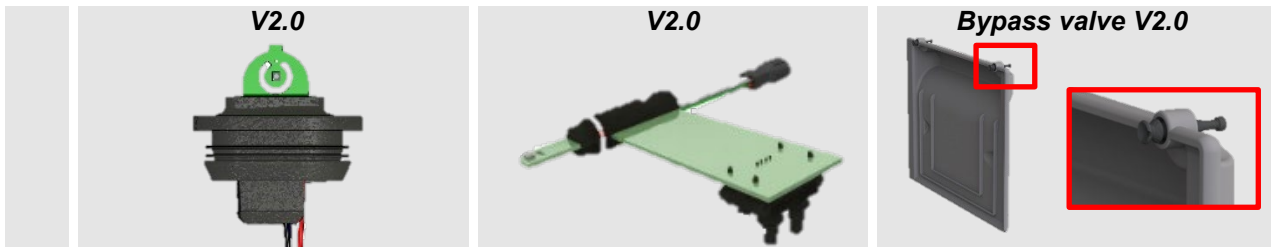
Zorg ervoor dat tijdens de montage ALLE schroeven handvast zitten. (max. 1,5 Nm)



8
ComfoAir Q : Update de unit naar firmware versie R1.7.1 of hoger. Oudere firmware versies werken niet samen met deze sensor.

Vervanginstructie sensor bovengedeelte voor serviceset ComfoAir Q/E

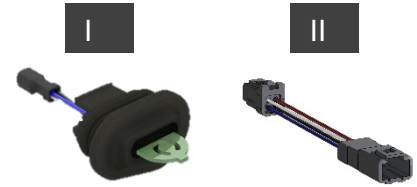
NL	Let op! Wanneer alle 4 de sensoren variant V2.0 zijn, moeten ook beide bypass kleppen de V2.0 variant zijn. Als dit niet het geval is, moet de bypass klep vervangen worden. (400502026)
EN	Attention! When all 4 sensors are from V2.0 type, both bypass valves have to be as well the V2.0 type. If this is not the case, the bypass valves need to be changed. (400502026)
DE	Achtung! Sind alle 4 Sensoren vom Typ v2.0, müssen beide Bypass-Klappen auch vom Typ v2.0 sein. Ist das nicht der Fall, müssen die Bypass Klappen ausgetauscht werden. (400502026)
FR	Attention! En cas, où les 4 capteurs sont de la variante V2.0, les 2 clapets de bypass doivent également être de la variante V2.0. Si ce n'est pas le cas, les clapets de bypass doivent être remplacés (réf. 400502026)
IT	Attenzione! Quando tutti e 4 i sensori sono del tipo V2.0, entrambe le valvole di bypass devono essere del tipo 2.0 In caso contrario, entrambe le valvole di bypass devono essere cambiate (400502026)
PL	Uwaga! Gdy wszystkie 4 czujniki są typu v2.0, oba zawory bypassu muszą być również typu v2.0. Jeśli tak nie jest, należy wymienić zawory bypassu (400502026).
ES	Atención! Cuando los 4 sensores son del tipo V2., ambas válvulas de By-pass deben ser del tipo V2.0. Si este no es el caso es necesario cambiar las válvulas de By-pass (400502026)



Sensor Top-section Replacement Instructions for Service Set ComfoAir Q/E

Service set contents:

Code	Part	Quantity
I	Sensor Top-section	1
II	Adapter wire	1



Apply ESD guidelines.



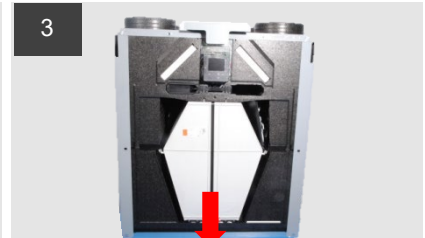
1
Open the semi-transparent visor. Change the unit to SERVICE MODE. Disconnect the power to the unit. (see manual unit)

Comfoair E: If the unit has an firmware lower than F2.05.00, the mainboard needs to be replaced. (see manual unit)



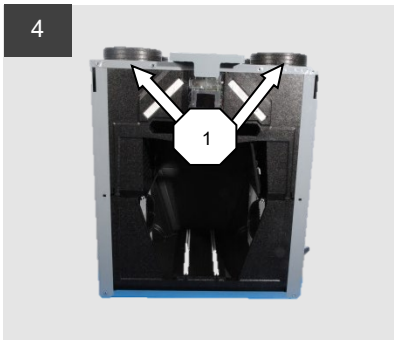
2
Remove the 3 screws of the front cover. Remove the front cover.

During assembly: Place the bottom edge of the front cover behind the raised edge of the bottom plate.

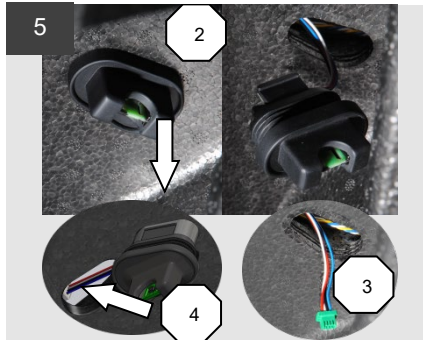


3
Remove the heat exchanger, by pulling on the heat exchanger strip.

During assembly: Make sure that the red bottom plate sits at the front of the appliance.

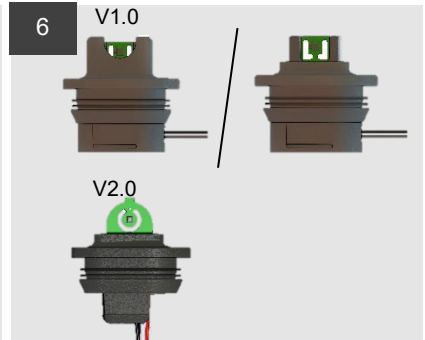


4
Remove the filters (and when present the pre-heater) from the unit. (1) Position of the top-section sensor.



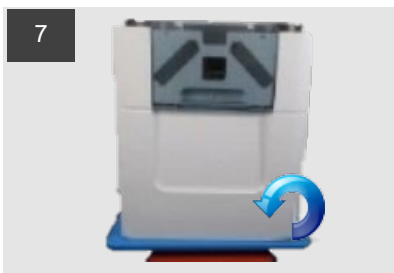
5
Remove the sensor (2) and disconnect the connectors (3).

During assembly, ensure that the connector is pushed into the mounting hole (4).



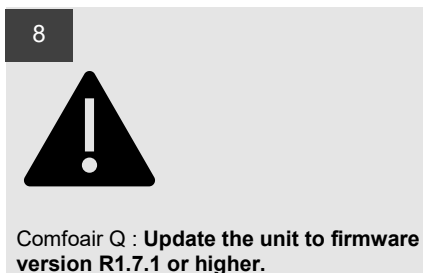
6
If the sensor V1.0 was mounted, use the adapter wire to connect the new sensor.

If the sensor V2.0 was mounted, it can be replaced by the new sensor without the use of the adapter wire.



7
Reinstall all parts with the new sensor in reverse order.

During assembly, ensure that ALL screws are tight. (max. 1.5 Nm).

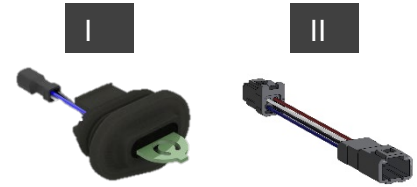


8
Comfoair Q : Update the unit to firmware version R1.7.1 or higher.

Austauschanleitung Sensor Oberteil für Serviceset ComfoAir Q/E

Teilleiste

Code	Teil	Anzahl
I	Sensor Oberteil	1
II	Adapterkabel	1



ESD Richtlinien beachten.



1

Öffnen Sie die halbtransparente Blende. Schalten Sie das Gerät in den WARTUNGSMODUS. Trennen Sie das Gerät von der Stromzufuhr. (Siehe Bedienungsanleitung)

ComfoAir E: Wenn das Gerät ein älteres Betriebssystem als F2.05.00. hat, muss das Mainboard ersetzt werden. (Siehe Bedienungsanleitung)



2

Lösen Sie die 3 Schrauben der Frontabdeckung. Entfernen Sie die Frontabdeckung.

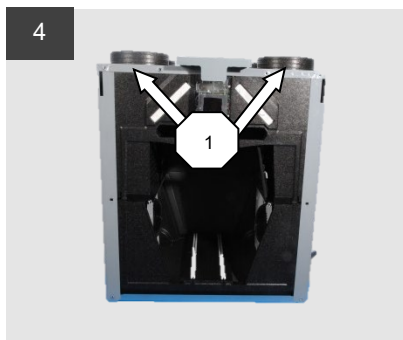
Beim Zusammenbau: Platzieren Sie die Unterkante der Front hinter der erhöhten Kante der Bodenplatte.



3

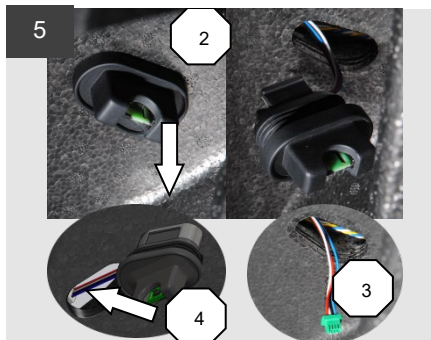
Nehmen Sie den Wärmetauscher durch Ziehen am Band des Wärmetauschers heraus.

Während der Montage: Stellen Sie sicher, dass die rote Bodenplatte an der Vorderseite des Gerätes angebracht ist.



4

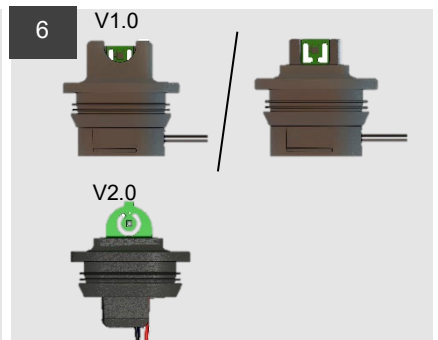
Ziehen Sie die Filter (und wenn vorhanden das Vorheizregister) aus dem Gerät.
(1) Position der Sensoren.



5

Entfernen Sie den Sensor (2). Lösen Sie die Steckverbindung (3).

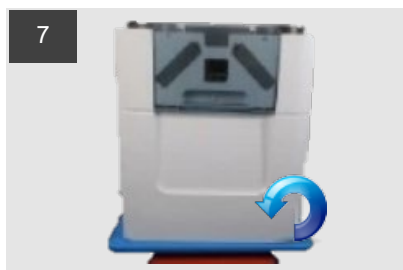
Achten Sie darauf, dass bei der Montage die Steckverbindung durch das Montageloch gedrückt wird (4).



6

Wenn der Sensor V1.0 befestigt war, verwenden Sie das Adapterkabel, um den neuen Sensor anzuschließen.

Wenn der Sensor V2.0 befestigt war, können Sie den neuen Sensor anschließen, ohne das Adapterkabel zu verwenden.



7

Montieren Sie alle Teile in umgekehrter Reihenfolge zurück.

Es ist darauf zu achten, dass bei der Montage ALLE Schrauben handfest angezogen sind. (max. 1,5 Nm)



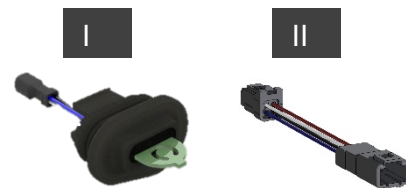
8

Comfoair Q : Aktualisieren Sie das Betriebssystem auf Version R1.7.1 oder höher.

Consignes de remplacement capteur partie supérieure du kit de réparation ComfoAir Q/E

Contenu du kit de réparation:

Code	Composant	Nombre
I	Capteur partie supérieure	1
II	Câble adaptateur	1



FR – Utilisez les directives ESD (décharge électrostatique)



Ouvrez la visière semi-transparente. Passez l'unité en MODE MAINTENANCE. Débranchez l'alimentation électrique de l'unité.

Comfoair E: Si l'unité dispose d'une version de firmware inférieure à F2.05.00, la carte mère doit également être remplacée (voir le manuel de l'unité).



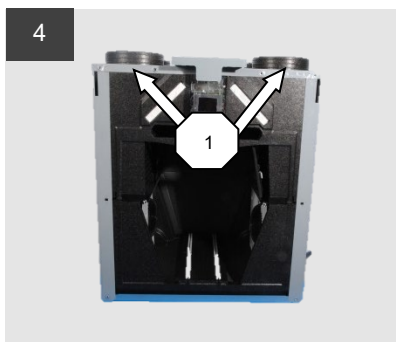
Retirez les 3 vis du couvercle avant. Ôtez le couvercle avant.

Pendant l'installation: Placez le bord inférieur de l'avant derrière le bord surélevé de la plaque du fond..

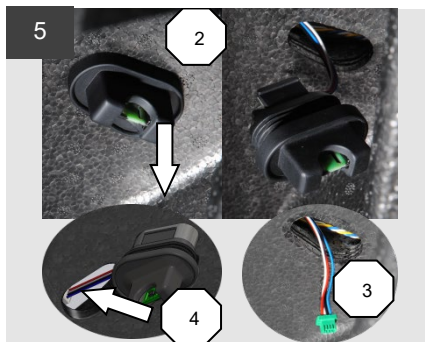


Retirez l'échangeur de chaleur, en tirant sur la bride de l'échangeur de chaleur.

Pendant le montage: Assurez-vous que la plaque du fond rouge se trouve sur le devant de l'appareil.

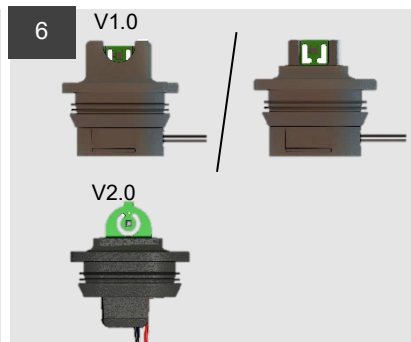


Tirez les filtres (et la batterie de préchauffe, si présente) de l'appareil. (1) Position du capteur partie supérieure

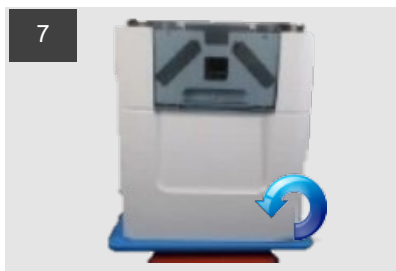


Enlevez le capteur partie supérieure (2) et déconnectez et débranchez la fiche (3).

Veillez à ce que la fiche soit poussée à travers le trou de montage. (4).

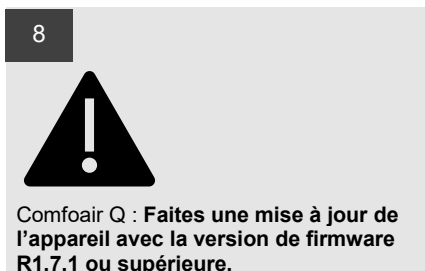


En cas de présence d'un capteur V1.0, utilisez le câble adaptateur pour connecter le nouveau capteur. En cas de présence d'un capteur V2.0, il suffit de remplacer ce capteur par le nouveau capteur.



Montez les pièces détachées dans l'ordre inverse.

Assurez-vous que lors du montage, TOUTES les vis sont bien vissées manuellement. (max. 1,5 Nm).

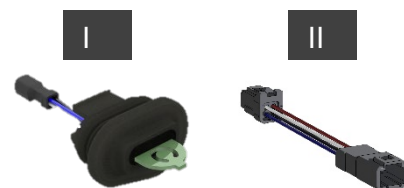


Comfoair Q: Faites une mise à jour de l'appareil avec la version de firmware R1.7.1 ou supérieure.

Istruzioni per la sostituzione del sensore della sezione superiore ComfoAir Q/E per Centri di Assistenza Tecnica

Contenuto del set:

Codice	Componente	Quantità
I	Sensore sezione superiore	1
II	Cavo adattatore	1



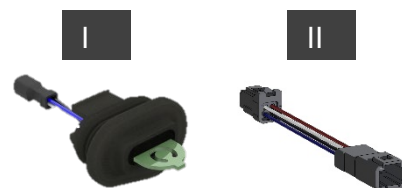
Applicare le direttive ESD.

<p>1</p>	<p>2</p>	<p>3</p>
<p>Aprire il visore semi trasparente. Impostare l'unità in MODALITA' MANUTENZIONE. Scollegare l'unità della rete elettrica (vedere manuale unità).</p>	<p>Rimuovere le 3 viti sulla cover frontale. Rimuovere la cover frontale.</p> <p>⚠ Durante il montaggio: posizionare il bordo inferiore della cover frontale dietro il bordo rialzato della piastra inferiore.</p>	<p>Rimuovere lo scambiatore di calore tirando la fascetta.</p> <p>⚠ Durante il montaggio accertarsi che la piastra inferiore rossa si trovi nella parte anteriore dell'apparecchio.</p>
<p>4</p>	<p>5</p>	<p>6</p>
<p>Estrarre e i filtri (e dove presente il preriscaldatore elettrico) dall'unità. (1) Posizione del sensore superiore.</p>	<p>Rimuovere il sensore (2) e scollegare i connettori (3).</p> <p>⚠ Durante il montaggio assicurarsi che il connettore sia spinto nel foro di installazione.</p>	<p>Se era installato un sensore V1.0, usare il filo adattatore per connettere il nuovo sensore.</p> <p>Se era installato un sensore V2.0, si può rimpiazzare il sensore senza usare il filo adattatore.</p>
<p>7</p>	<p>8</p> <p>Comfoair Q: Aggiornare l'unità alla versione firmware R1.7.1 o superiore.</p>	
<p>Rimontare i componenti seguendo l'ordine inverso.</p> <p>⚠ Assicurarsi che durante il montaggio TUTTE le viti siano serrate (max. 1,5 Nm).</p>		

Instrukcja wymiany górnego czujnika zestawu serwisowego dla ComfoAir Q/E

Elementy zestawu serwisowego:

Kod	Część	Ilość
I	Czujnik górny	1
II	Przewód adaptera	1



Stosować wytyczne do ESD (wyładowania elektrostatyczne)



1

Otwórz półprzezroczystą osłonę. Przełącz urządzenie w tryb gotowości. Odłącz zasilanie od urządzenia. (patrz instrukcja urządzenia)

ComfoAir E: Jeżeli oprogramowanie jest niższe niż F2.05.00, należy wymienić płytę główną (patrz instrukcja urządzenia)



2

Odkręć 3 wkręty z przedniej pokrywy. Zdejmij przednią pokrywę.

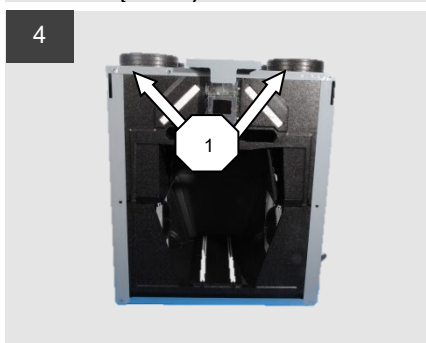
Podczas montażu: Umieścić dolną krawędź frontu za uniesioną krawędzią dolnej płyty obudowy.



3

Wymontuj wymiennik ciepła, pociągając za taśmę wymiennika.

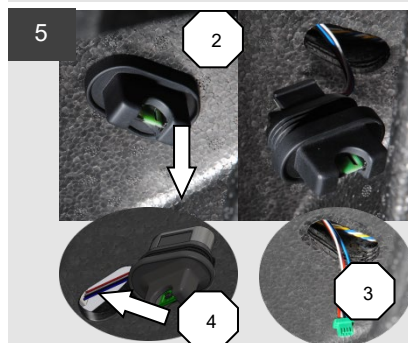
W trakcie montażu: Upewnij się, że czerwona dolna płytka znajduje się z przodu urządzenia.



4

Wymij filtry (oraz jeśli obecna jest nagrzewnica wstępna) z urządzenia.

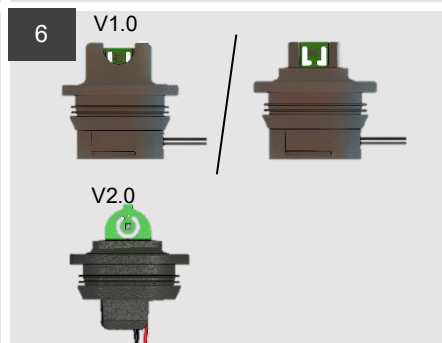
(1) Umieszczenie górnego czujnika powyżej filtrów.



5

Wymontuj czujnik (2) i odłącz złącza (3).

Podczas montażu należy upewnić się, że wtyczka jest wkładana do otworu montażowego (4)



6

Jeśli zamontowano czujnik V1.0 należy użyć przewodu adaptera do podłączenia nowego czujnika.

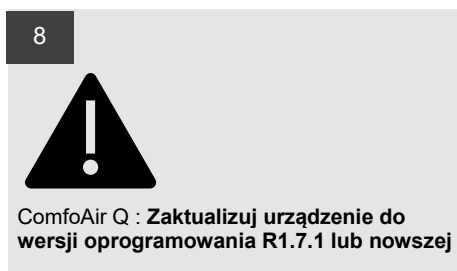
Jeśli zamontowano czujnik V2.0 można go zastąpić nowym czujnikiem bez użycia przewodu adaptera.



7

Zainstaluj ponownie wszystkie części z nowym czujnikiem w odwrotnej kolejności.

Podczas montażu upewnić się, że WSZYSTKIE wkręty są dokręcone (max. 1.5 Nm)



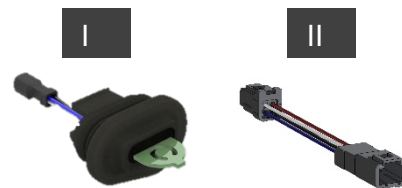
8

ComfoAir Q : Zaktualizuj urządzenie do wersji oprogramowania R1.7.1 lub nowszej

Instrucciones de reemplazo del sensor Top-section ComfoAir Q/E

Contenido:

Código	Pieza	Cantidad
I	Sensor Top-section	1
II	Cable adaptador	1



Aplicar directrices de ESD.



1
Abra la visera semitransparente. Cambie la unidad a MODO DE MANTENIMIENTO. Desconecte la alimentación a la unidad. (ver manual de la unidad)

Comfoair E: Si la unidad tiene un firmware inferior a F2.05.00, la placa de control debe ser reemplazado. (ver manual de la unidad)



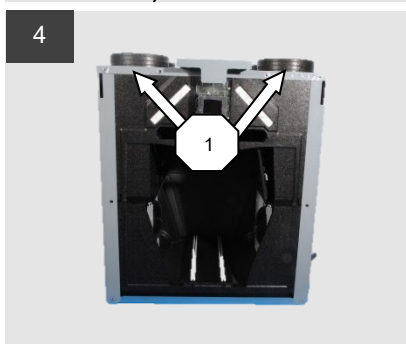
2
Retire los 3 tornillos de la tapa frontal. Retire la cubierta frontal

Durante el montaje: Coloque el borde inferior de la cubierta frontal detrás del borde levantado de la placa inferior.



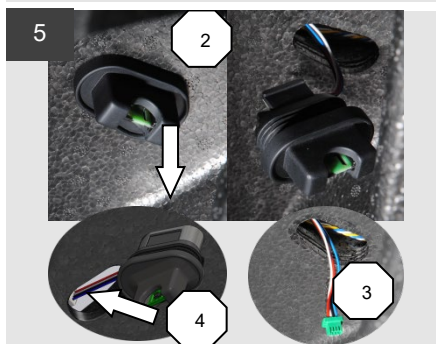
3
Retire el intercambiador de calor tirando de la tira del intercambiador de calor.

Durante el montaje: asegúrese de que la placa inferior roja del intercambiador queda colocada en la parte frontal.



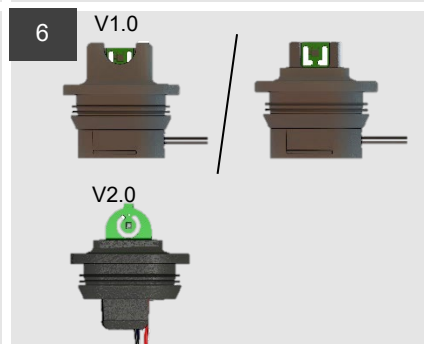
4
Retire los filtros (y si esta presente el pre-calentador también) de la unidad de ventilación

(1) Posición del sensor top-section.



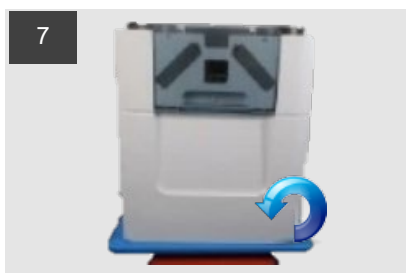
5
Retire el sensor (2) y desconecte los conectores (3).

Durante el montaje, asegúrese de empujar el conector en el orificio de montaje (4).



6
Si el sensor que hay en la unidad es el V1.0, use el cable del adaptador para conectar el nuevo sensor.

Si el sensor que hay en la unidad es el V2.0 puede reemplazar el nuevo sensor directamente sin utilizar el cable adaptador.



7
Vuelva a instalar todas las piezas con el nuevo sensor en orden inverso.

Durante el montaje, asegúrese de que TODOS los tornillos estén apretados (max. 1.5 Nm).



8
Comfoair Q : Actualice la unidad a la versión de firmware R1.7.1 o superior.